

MCS- rantes brug af beskyttelsesmaske (åndedrætsværn) -en spørgeskemaundersøgelse

Af Esther Egeriis, formand for MCS- Danmark, Patientforeningen for duft- og kemioverfølsomme,
november 2008

Sammendrag og konklusion

Opgørelsen af 88 MCS- rantes besvarelse af spørgeskemaet viste, at 67 % bruger en beskyttelsesmaske, og 33 % bruger ikke nogen maske. Som årsag til, at man ikke anvender maske, angives: at man ikke kan tåle den; at man i stedet undgår eksponeringer; samt at man føler, det er for grænseoverskridende at vise sig iført maske.

For dem, der bruger maske, gælder følgende:

De hyppigst anvendte masker er 3M 4277 og Respro Aero Mask. 59 % har anvendt en maske inden for det sidste døgn.

I forbindelse med seks specifikke hverdagssituationer viser undersøgelsen, at 67 % ofte eller altid har behov for masken for at kunne købe ind og bruge offentlig transport. 71 % oplyser, at de ofte eller altid har behov for masken ved deltagelse i arrangementer eller møder. 62 % oplyser at de ofte eller altid har behov for masken ved læsning af avis eller tryksager.

I forbindelse med rengøring eller madlavning er behovet mindre. 55 % oplyser, at de ofte eller undertiden har behov for masken ved madlavning, og 54 % oplyser at de ofte eller undertiden har behov for masken ved rengøring.

Masken bruges også i andre situationer. Den hyppigst nævnte er hos læge eller på sygehus.

Effekten af masken blev vurderet til at være meget høj. En procentuel opgørelse af svarene på VAS-skalaen, hvor "Ingen effekt" = 0 % og 100 % = "Fuld effekt" viser, at den gennemsnitlige effekt i de seks hverdagssituationer ligger mellem 78 % og 88 %.

De supplerende oplysninger på spørgeskemaet fremhæver især, at masken i meget væsentlig omfang reducerer omfanget af MCS – symptomer, at den gør MCS- ramte selvhjulpne i hverdagen og mindsker deres isolation. Det fremhæves også, at den er ubehagelig at have på, og at den tiltrækker sig uønsket opmærksomhed.

Formål

Formålet med denne undersøgelse er at belyse omfanget og effekten af MCS- rantes brug af beskyttelsesmaske (åndedrætsværn).

MCS - og baggrunden for anvendelse af beskyttelsesmaske

MCS (multiple chemical sensitivity, på dansk også duft- og kemikalieoverfølsomhed) er en lidelse, hvor de ramte rapporterer om en række symptomer ved eksponering for forskellige luftbårne kemikalier og luftforurenende stoffer i hverdagen. Blandt disse nævnes parfumestoffer, trafikos, brænderøg, tryksværte m.m.

For at undgå disse eksponeringer bruger nogle MCS- ramte en beskyttelsesmaske.

Metode

I uge 38, 2008, udsendte MCS- Danmark, patientforeningen for duft- og kemioverfølsomme, et spørgeskema til sine medlemmer. Der blev dog ikke sendt ud til dem, som man på forhånd vidste var støtte-medlemmer og ikke led af MCS.

Spørgeskemaerne blev nummererede og sendt ud pr post sammen med et følgebrev og en frankeret svarkuvert. Besvarelserne er anonyme.

Der blev i alt udsendt 134 skemaer.

Spørgeskemaerne omhandler:

1. Patienternes brug af beskyttelsesmaske i hverdagen – hertil primært anvendt afkrydsningsskema. Der er dog givet mulighed for at anføre supplerende oplysninger.
2. Patienternes vurdering af maskens effekt, hvortil VAS- skalaen (visuel-analog-skala) er anvendt. Skalaen, der er en vandret linie, har sit start-punkt i Ingen effekt og sit slut-punkt i Fuld effekt (ingen MCS -symptomer). Patienten sætter et kryds på linien svarende til den grad af effekt, patienten oplever masken har.

Besvarelserne

I alt 95 patienter besvarede spørgeskemaet = en svarprocent på 71 %. Heraf oplyste 4, at de er støtte-medlemmer og ikke lider af MCS, og 3 skemaer var ikke korrekt udfyldt. Disse indgår ikke i den følgende opgørelse, der således er foretaget af 88 besvarelser. Heraf har 81 har fået stillet diagnosen af en læge, og de resterende 7 er endnu ikke officielt diagnosticerede, men svarede ja til at lide af MCS.

Opgørelse af Spørgeskemaerne

Køn og aldersfordeling

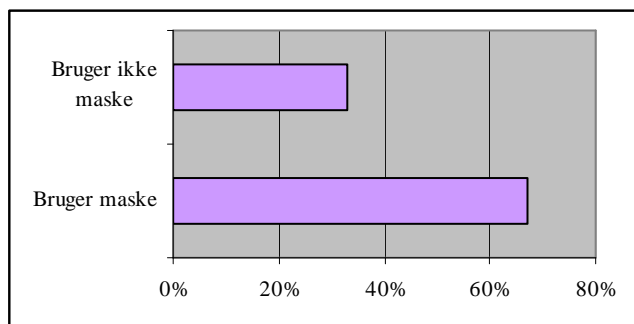
Af de 88 patienter er 69 kvinder og 19 mænd.

Aldersmæssigt spænder de fra 11-72 år med et gennemsnit på 52,8 år.

Antal maskebrugere

29 patienter = 33 % svarede, at de ikke bruger beskyttelsesmaske. De 3 hyppigste årsager hertil er, at de ikke kan tåle den (10); at de undgår situationer, hvor de bliver eksponeret for symptomfremkaldende kemikalier (9); samt at de vælger den fra, fordi det er for grænseoverskridende at vise sig iført maske (4).

59 patienter = 67 % svarede ja til at bruge beskyttelsesmaske.



De anvendte typer masker

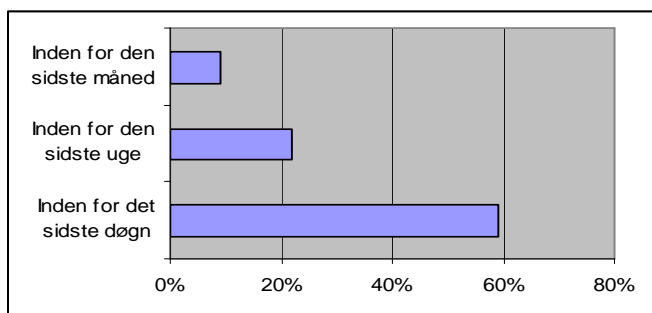
Knap halvdelen af dem, der bruger en maske, anvender flere forskellige typer. De tre hyppigst brugte masker er: 3M 4277 (brugt af 30), Respro Aero Mask (brugt af 26), og Honey Comb Mask (brugt af 9). Alle masker har et kulfilter. I bilag 3 kan ses en specifikation af disse masker.

Også næsefiltre med aktivt kul anvendes og bliver i denne undersøgelse betragtet som maske.

Resultater på baggrund af de 59 maskebrugere

Hyppighed af maskebrug generelt

Følgende figurer illustrerer, hvornår maskebrugerne sidst har anvendt deres beskyttelsesmaske.

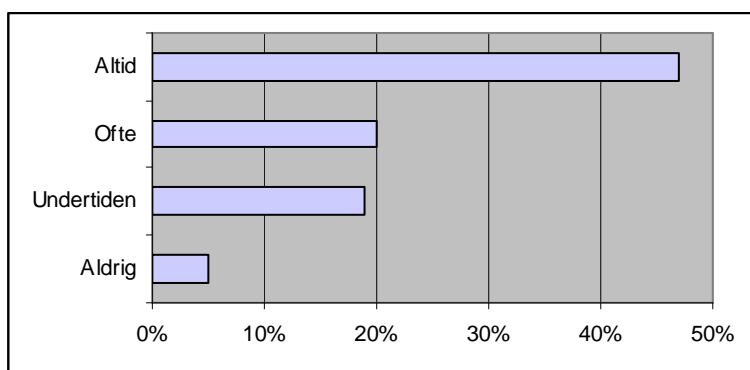


Hyppighed af maskebrug i 6 specifikke hverdagsituationer

I spørgeskemaet blev maskebrugerne bedt om svare på, i hvor høj grad de har brug for at benytte maske i forbindelse med forskellige daglige gøremål. Besvarelsen var afkrydsning i én af følgende kategorier: Aldrig, Undertiden, Ofte eller Altid.

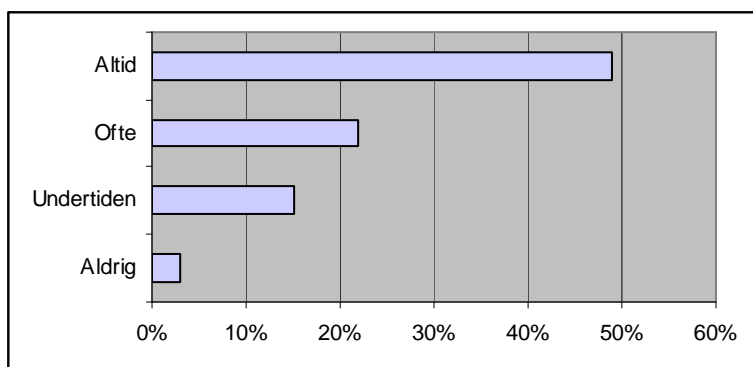
1. Indkøb

Følgende figur illustrerer maskebrugernes grad af behov for at benytte beskyttelsesmaske for at kunne købe ind.



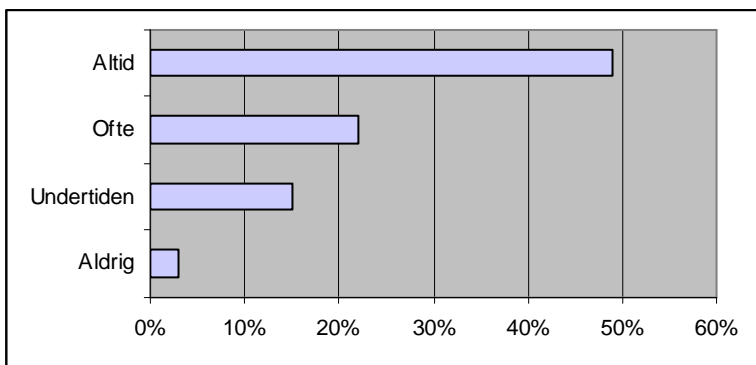
2. Brug af offentlig transport

Følgende figur illustrerer maskebrugernes grad af behov for at benytte beskyttelsesmaske for at kunne benytte offentlig transport.



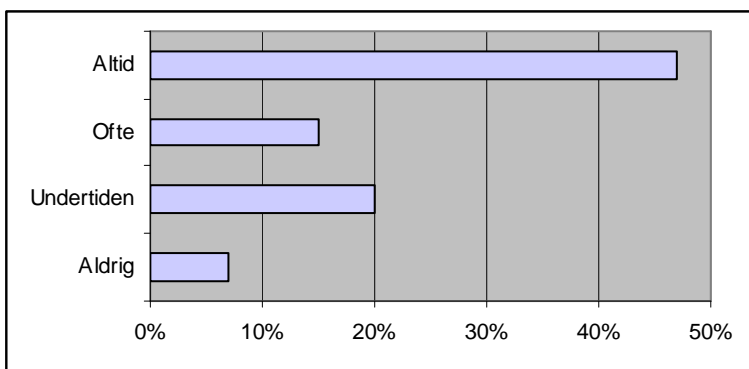
3. Deltagelse i arrangementer

Følgende figur illustrerer maskebrugernes grad af behov for at benytte beskyttelsesmaske for at kunne deltage i kulturelle eller sociale arrangementer, møder osv.



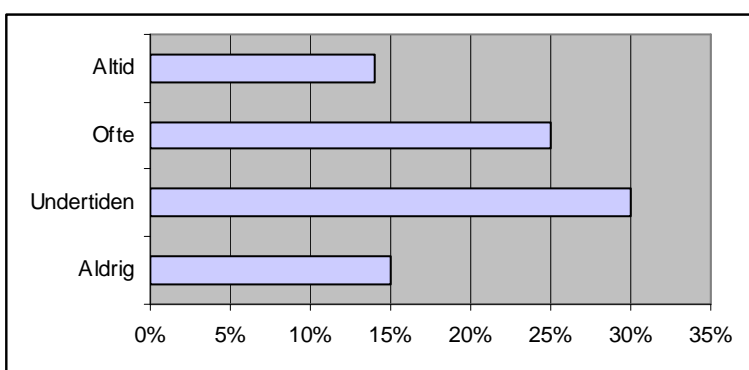
4. Læse avis og tryksager

Følgende figur illustrerer maskebrugernes grad af behov for at benytte beskyttelsesmaske for at kunne læse avis, tryksager o.l.



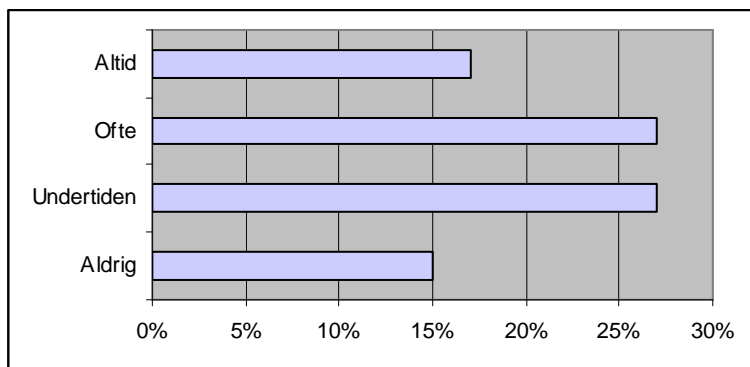
5. Madlavning

Følgende figur illustrerer maskebrugernes grad af behov for at benytte beskyttelsesmaske for at kunne lave mad.



6. Rengøring

Følgende figur illustrerer maskebrugernes grad af behov for at benytte beskyttelsesmaske for at kunne gøre rent og bruge rengøringsmidler.



Brug af beskyttelsesmaske i andre situationer

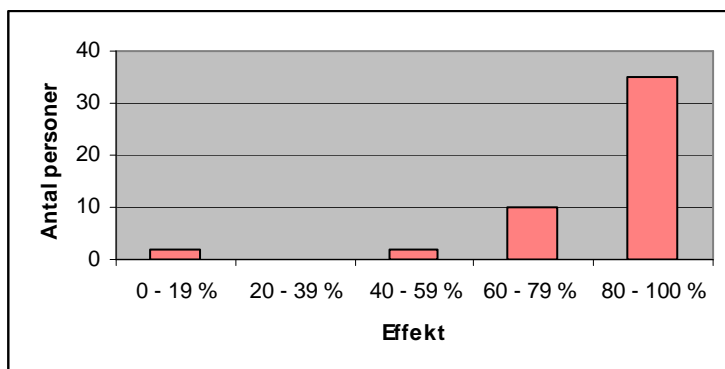
42 patienter, dvs. 71 %, af maskebrugerne svarer, at de bruger masken i andre situationer end de ovenfor anførte. De 5 hyppigst anførte situationer er: Hos læge eller på sygehus (19), færdsel i trafik (10), udsættelse for brænderøg (10), tankning af benzin (5) og græsslåning (5).

Effekten af beskyttelsesmaske i 6 specifikke situationer

I spørgeskemaet blev maskebrugerne bedt om at bedømme effekten af deres beskyttelsesmaske i de samme situationer som ovenfor. Hertil blev anvendt VAS- skalaen, hvor den vandrette linies startpunkt svarer til "Ingen effekt" og slutpunktet svarer til "Fuld effekt" (Ingen MCS- symptomer) (beskrivelse i "Metode" s.1). I denne opgørelse er effekten opgjort i procent, dvs "Ingen effekt" = 0 % "Fuld effekt" = 100 %.

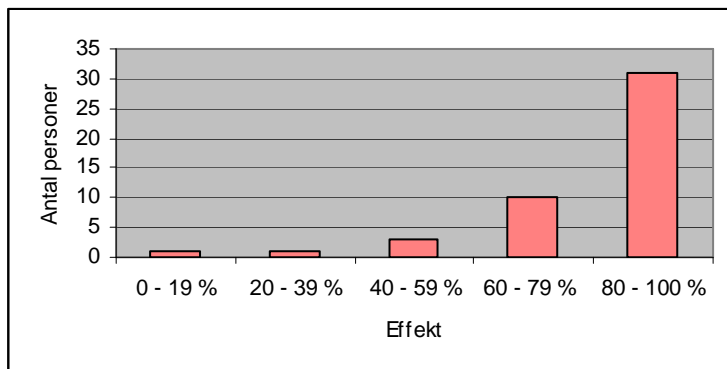
1. Ved indkøb

Følgende figur illustrerer maskebrugernes bedømmelse af maskens effekt i forbindelse med indkøb. Den gennemsnitlige effekt var på 81 %, og antallet af svar fordelte sig, som det fremgår af figuren.



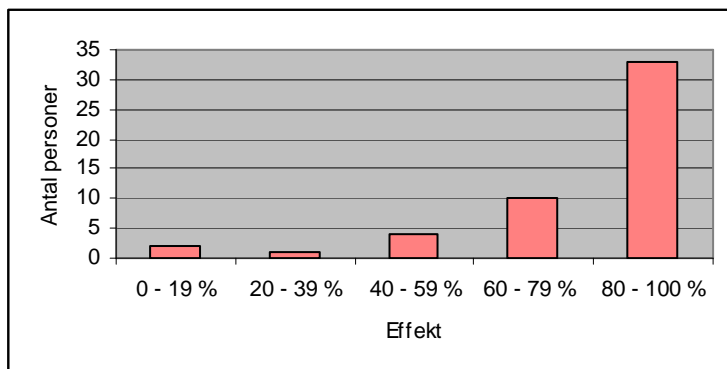
2. Ved brug af offentlig transport

Følgende figur illustrerer maskebrugernes bedømmelse af maskens effekt i forbindelse med brug af offentlig transport. Den gennemsnitlige effekt var på 81 %, og antallet af svar fordelte sig, som det fremgår af figuren.



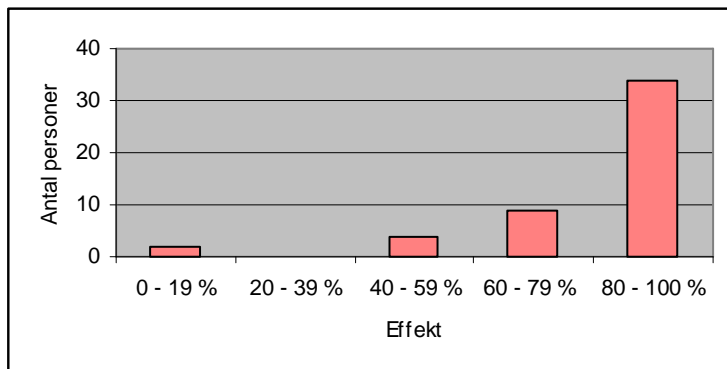
3. Deltagelse i arrangementer

Følgende figur illustrerer maskebrugernes bedømmelse af maskens effekt i forbindelse med deltagelse i kulturelle, offentlige eller sociale arrangementer, møder o.l. Den gennemsnitlige effekt var på 78 %, og antallet af svar fordelte sig, som det fremgår af figuren.



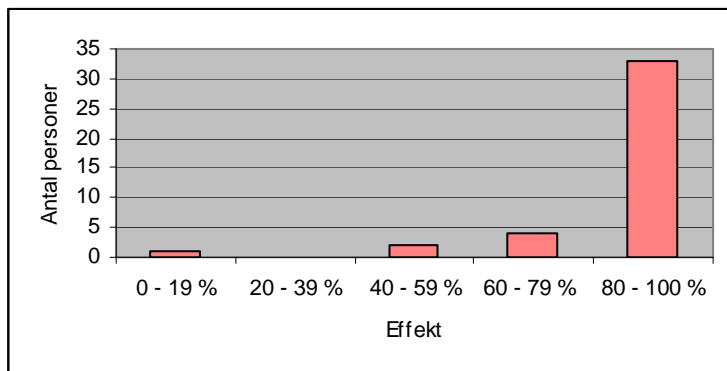
4. Avislæsning m.m.

Følgende figur illustrerer maskebrugernes bedømmelse af maskens effekt i forbindelse med læsning af avis, reklamer og andre tryksager. Den gennemsnitlige effekt var på 80 %, og antallet af svar fordelte sig, som det fremgår af figuren.



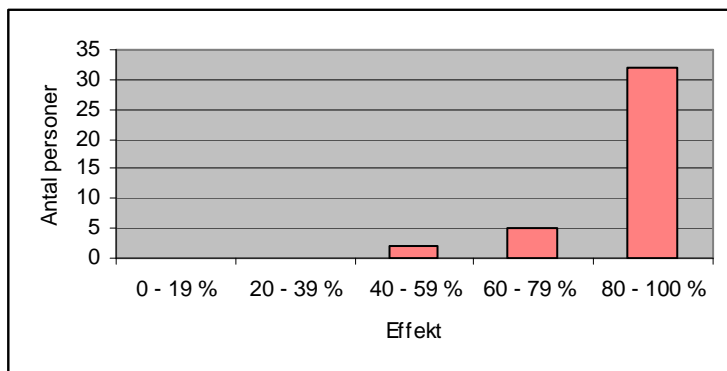
5. Madlavning

Følgende figur illustrerer maskebrugernes bedømmelse af maskens effekt i forbindelse med madlavning. Den gennemsnitlige effekt var på 80 %, og antallet af svar fordelte sig, som det fremgår af figuren.



6. Rengøring

Følgende figur illustrerer maskebrugernes bedømmelse af maskens effekt i forbindelse med rengøring. Den gennemsnitlige effekt var på 88 %, og antallet af svar fordelte sig, som det fremgår af figuren.



Maskebrugernes supplerende oplysninger

Det fremgår af de supplerende oplysninger på skemaet, at der både er positive og negative ting i forbindelse med brug af maske. Som positive ting fremhæves især, at masken i meget væsentlig grad reducerer omfanget af MCS- symptomer, at den gør MCS- ramte selvhjulpne i hverdagen og mindsker den isolation, som er en konsekvens af lidelsen.

Som negative ting nævnes, at masken er ubehagelig at have på, og at den tiltrækker sig uønsket opmærksomhed.

Endvidere oplyser en del, at de undgår bestemte hverdagssituationer, som fx madlavning, rengøring, indkøb, og brug af offentlig transport, for at slippe for at skulle bære maske. I forbindelse med rengøring nævnes, at man bruger uparfumerede produkter.

3M halvmaske 4277

18-3M-4277

Beskrivelse:

Halvmaske med fast filter

- Vedligeholdelsesfrit design, der giver maksimal sikkerhed og let anvendelighed
- Maskerne leveres i en lukket alufoliepose, der samtidigt kan benyttes til opbevaringspose
- 2 store kulfilterelementer sikrer en lav åndingsmodstand
- Den lave profil forbedrer synsfeltet
- Den parabolformede ventil yder lav modstand og reducerer opbygningen af varme og fugt
- Ansigtmaske af blødt materiale, ikke kendt som allergifremkaldende
- Letvægts- og velafbalanceret design
- Vuggeophæng
- Halsstrop, der er let at fæste

Anvendelsesområde:

Brug af ammoniak, methylamin, klorin, blegemiddel, klorbrinte, svovldioxid, svovlbrinte, opløsningsmidler

Forpakning: Pose á 1 stk. Karton á 10 stk.

Klasse: FFABE1P3D*.

Risiko: Organiske dampe med kogepunkt over 65° C, uorganiske og sure gasser (som anført af fabrikanten), i konc. op til 10 x GV eller 1000 ppm, laveste værdi sætter grænsen. Partikler i konc. op til 50 x GV *.

Godkendelse: EN405:2002 / CE-mærket

Opfylder Arbejdstilsynets krav til filtrerende åndedrætsværn til brug ved svejsning klasse MS Ozon 3.

Tilbehør:

18-3M-105 Renseserviet

18-3M-125 Visir

18-3M-400 Stænkskærm

18-A-2036 Opbevaringsboks

Sikkerhedsskilt:

17-8002 Åndedrætsværn

*) D betyder, at filtrene opfylder tillægskravene i standarden vedrørende den såkaldte Dolomit-test.

*) GV=Maksimalt tilladt gennemsnitskoncentration på en 8-timers arbejdsdag.



Respro Aero maske

En af de mest populære masker på markedet til folk med allergi eller duft og kemikalieoverfølsomhed.

Filtrene virker efter en basis af elektrostatisk ladede fibre som tiltrækker og holder på støv og andre partikler med 99% effekt ned til en størrelse på 0.3 microner (1 micron = 1/1000 millimeter) mens luft kommer igennem filteret. De fleste andre filtre virker normalt ved hjælp af en mekanisk modstand som medfører en høj modstand ved ind og udånding. Filteret har en helt speciel overflade som forhindrer en hver irritation i ansigtet som følge af de partikler som filteret har optaget.

VIGTIGT: Hvis man er MCS eller duft og kemikalieoverfølsom er det vigtigt at man bestiller de kemiske filtre ved siden af (best.nr 49565)

Leveres med 1 stk partikel filter

Ekstra filtre kan bestilles seperat.

Findes i 3 størrelser

Målt rundt om hovedet ved næseryggen og om i nakken.

35-40cm = Small

40-45cm = Medium

45-50cm = Large

Materialer:

Masken - Polyester og elastahn fibre

Filter - Polypropylene

Ventiler - Polypropylene

Ventil diafragme - Silicone gummi

Næse klemme - Nylon belagt aluminium

Velcro - Nylon

Indpakning - Polypropylene



Honeycomb Maske

En meget populær model som er forholdsvis diskret.

Masken er fremstillet i bomuld med et kulfiber filter som effektivt filterer støv, dufte, pollen og andre skadelige stoffer.

Masken kan indstilles så den kan tilpasses individuelt.

Buges af mange allergikere og folk med duft og kemikalie overfølsomhed (MCS).

Findes i 3 farver